

HENT



RAPPORT BÆREKRAFT

2018



“Den mest bærekraftige kvadratmeteren vi planlegger – er den vi **ikke** bygger.”



HENT er aktivt opptatt av å ta helhetsansvar. Enten dette gjelder for de enkelte medarbeidere, prosjekter eller prosesser så vil vi til enhver tid søke å ta ansvar. I kraft av vår rolle som både samfunnsaktør, prosjektskaper og totalentreprenør forplikter vi for en helhetlig tenkning og utførelse. Vår tilnærming skal derfor prioritere det bærekraftige, og våre bidrag skal understøtte de bærekraftige løsningene i prosjekt og på selskapsnivå.

Helse, Miljø og Sikkerhet er en av grunnpilarene i HENT sin strategi og kultur. Dette konkretiseres blant annet ved at HMS er første punkt på agendaen i alle relevante møter og at toppladelsen gjennomfører regelmessige prosjektbesøk med HMS som eneste tema. HMS-prestasjonen målt via H- og F-tall har vist en klar bedring gjennom 2018, og den positive utviklingen fortsetter inn i 2019. HENT retter nå mer fokus mot sikkerhetskultur, opplæring og holdningsskapende arbeid, fra kontrahering-, oppstart- og gjennomføringsfasen.

HENT har i 2018 videreført implementeringen av LEAN-prinsippene, herunder fokuset på kontinuerlig forbedring. HENT-skolen er et egenutviklet konsept for intern og ekstern opplæring, og gjennomførte i månedsskiftet november/desember et eget LEAN-kurs for alle våre fagarbeidere. Deltakerne ble utfordret til å overføre erfaringene fra kurset til sin ordinære arbeidshverdag. Konklusjonen var enkel og grei: LEAN har et potensial innenfor egenproduksjon.

HENT fortsetter sin stabile vekst med en økning av ansatte fra 921 i 2017 til 971 i 2018, fordelt på Norge, Sverige og Danmark.

Vi opererer i et marked hvor useriøse aktører og arbeidslivskriminalitet er en risiko, men også her opplever vi at målrettet og systematisk arbeid gir gode resultater. HENT har utstrakt bruk av underentreprenører på våre byggeplasser. Gjennom grundige prekvalifiseringsrutiner og kontroll av etterlevelse av rutiner på byggeplass, vil risikoen for bruk av useriøse aktører reduseres. Bekjempelse av arbeidslivskriminalitet er et ansvar bransjen har felles, og ved å utvikle egne fagarbeidere og satse på lærlinger, bidrar vi til å beholde fagkompetanse, håndverkstradisjoner samt bekjempe useriøse aktører i bransjen.

Det er økende etterspørsel etter bygg med høye energi- og miljøkrav i markedet, og det som tidligere var pilotprosjekter har nå blitt den nye normen.

HENT har energi, miljø og klima høyt oppe på dagsorden, og med vårt konsept «Miljøeffektiv byggeplass» bidrar vi kontinuerlig til å redusere klimagassutslippene fra våre byggeplasser. Vi ser at byggherrer retter større fokus på klimagassutslipp, og krav til fossilfri byggeplass er en økende trend i markedet.

HENT hadde i 2018 26 BREEAM-prosjekter under sertifisering. Dette viser at det stilles energi- og miljøkrav via leietakere til byggherrer.

HENT har et egenutviklet konsept for utvikling, prosjektering og prosjektgjennomføring av trebygg. HENT har ved Mjøstårnet, verdens høyest trehus, vist at vi er helt i forkant av utviklingen.

HENT ønsker også å rette fokus mot klimagassutslipp fra egen organisasjon, men vi har i 2018 dessverre hatt en økning i våre klimagassutslipp. Dette skyldes i stor grad en økning i omsetning og reisevirksomhet grunnet økt prosjektportefølje spredt utover hele Norden. Her tar vi flere grep for å redusere våre utslipp, blant annet ved innkjøp av portable videoløsninger for å redusere reisevirksomheten. Videre har vi på våre kontorfasiliteter faset ut plastkopper til fordel for pappbeget.


Konsernsjef HENT



OM HENT

HENT er en nordisk entreprenør som utvikler og utfører alle typer byggeprosjekter. HENT har sitt hovedkontor i Trondheim, med avdelingskontorer i Oslo, Bergen, Ålesund, Bodø, Hønefoss og Horten. HENT Sverige AB, med kontor i Stockholm og Malmö. HENT Danmark A/S, med kontor i København, er 100 % eide datterselskaper i konsernet som har flere store byggeprosjekter under utvikling og oppføring. Vi har levert en rekke store byggeprosjekter til både offentlige og private utbyggere i hele Norden. HENT har gjennomført mange store samspillsprosjekter og utviklet en egen gjennomføringsmodell for disse kalt "HENT Totalverdi". Gjennom aktiv deltakelse og integrert prosjektutvikling har HENT i en årrekke deltatt i verdiskapning for sine oppdragsgivere. En komplett deltakelse fra idé til overlevering er et av HENT sine varemerker.

HENT har en forpliktelse overfor våre kunder om å levere riktig kvalitet, til riktig tid, hver gang. Denne forpliktelsen representerer også selskapets overordnede målsetning for kvalitetsarbeidet. Dette skal oppnås gjennom risikobasert kvalitetssikring, ved å avdekke risiko så tidlig som mulig, risikoreduserende prosjektering, risikoreduserende utførelse og kontrollregimer ved forhøyet risiko.

Samfunnsansvar/bærekraft er et styre- og konsernlederansvar hvor den strategiske retningen for konsernet utarbeides av konsernledelse i samråd med de ulike fagdisiplinene innenfor HMS, personal, miljø og styringssystem. Det rapporteres månedlig til ledelsen og styret på økonomi, HMS og blant annet sorteringsgrad og avfallsmengder som er en del av KPI'ene i selskapet. Utover dette rapporteres øvrige tall kvartalsvis og årlig. De enkelt bærekraftsmål følges opp av avdelingen, prosjekt og ulike stabsfunksjoner. Bærekraft er i den grad det er mulig integrert i prosjektgjennomføringsmodellen.

Veien mot lavutslippssamfunnet i 2050 har forlenget begynt, og forventningene og kravene fra kunder og andre interessenter øker stadig innenfor energi- og miljø. Dette opplever vi i forhold til økte kundekrav til bygget, økt andel anbud med miljøprofil eller krav om miljøsertifisering. Det er også blitt et økende fokus på utslippsreduksjon på byggeplass med konsepter som fossilfri- og utslippsfri byggeplass, hvor stadig flere anleggsmaskiner og utstyr blir elektrisk, benytter biodrivstoff eller annen fornybar energi. HENT er ubetinget positiv til disse samfunnsendringer og kundekravene. Vi skal være en ledende aktør som utvikler og bygger de bærekraftige byggene, og utfordrer bransjen.

Konsern		HENT AS	
Omsetning	7,9 mrd	Omsetning	6,8 mrd
Ansatte	971	Ansatte	896

HELSE, MILJØ OG SIKKERHET

HENT setter mennesket og prosjektet i sentrum. Våre ansatte og samarbeidspartnere er våre viktigste ressurser. Med vår 0-visjon for skader skal alle som utfører arbeid på våre byggeplasser og deres familier føle trygghet for at arbeidsplassen er preget av sikkerhet, respekt, trivsel og et helsefremmende arbeidsmiljø.

Alle våre samarbeidspartnere, herunder byggherrer, leverandører, underentreprenører og samfunnet for øvrig, skal være trygge på at prosjektene etterlever myndighetskrav og øvrige forventninger til et sikkert og helsefremmende arbeidsmiljø. Dette skal oppnås gjennom systematisk arbeid preget av kunnskap, erfaringslæring og en ledelse som ved handling viser at HMS har førsteprioritet uavhengig av andre behov og ønsker. Vi er overbevist om at en høy HMS-standard er nødvendig for optimal drift og en langsiktig bedriftsøkonomisk lønnsomhet.

Tidligere var HMS-arbeidet i selskapet organisert via en egen avdeling. I 2018 gjennomførte HENT en betydelig omorganisering av HMS-arbeidet, slik at både ansvar og utførelse nå ligger samlet i linja. Det har gitt positiv effekt i form av bredere eierskap i hele prosjektledelsen, og flere øyne som observerer og utøver kontroller i prosjektene. Eierskapet blir tydeligere og avstanden mellom liv og lære kortere.

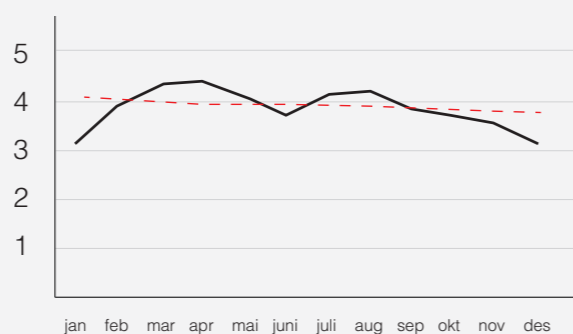
Toppledelsen har et særskilt ansvar for personlig involvering for å sikre organisasjonens måloppnåelse på HMS. Dette oppnås blant annet ved at HMS er første punkt på agendaen i alle relevante møter, eget lederfora særskilt viet HMS, samt at toppledelsen gjennomfører regelmessige prosjektbesøk med HMS som eneste tema. Disse besøkene evalueres og scores ut fra gitte kriterier. HMS-prestasjonen målt via H- og F-tall har vist en klar bedring gjennom 2018, og den positive utviklingen har fortsatt i 2019.

H- og F-tall er pr definisjon reaktive parametere, selv om kunnskapen fra disse selvfølgelig nyttes i proaktivt øyemed. H-tall viser til hvor mange arbeidsulykker som medførte fravær pr. 1.000.000 arbeidstimer akkumulert over 12 måneder. F-tall viser til antall fraværddager pga. arbeidsulykker beregnet tilsvarende som H-tallet. Vi har

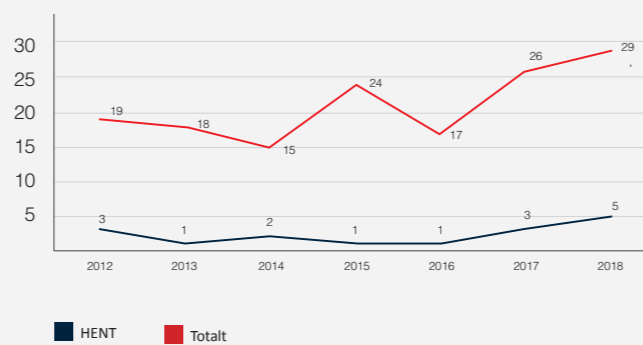
nå utviklet en ny parameter R3, basert på alvorlighetsgrad og skadepotensiale i alle hendelser som meldes. Dette blir da en proaktiv KPI fordi den fanger hendelser som er observert, men ikke endt som skade, og gir oss dermed muligheten til å overvåke og iverksette tiltak før evt. skade skjer.

Vårt fokus på alternativt arbeid ved småskader har gitt resultater. Gode systemer fanger opp og hjelper medarbeidere så vel som helsevesenet med riktig beslutning. HENT retter nå mer fokus mot sikkerhetskultur, opplæring og holdningsskapende arbeid, fra kontrahering-, oppstart- og gjennomføringsfasen. Det påhviler enhver leder et særskilt ansvar for synlig og korrekt oppfølging av de HMS-systemer som er etablert.

H-tall totalt pr. desember 2018 - Konsern



Utvikling i antall F-skader 2012 - 2018



SERIØSITET OG ETIKK

Vi ser en klar og positiv tendens til at samfunnet i langt større grad skjerper kravene for å sikre seriøse aktører og en seriøs bransje. Statistikken viser at byggebransjen definitivt har sine utfordringer. Store og seriøse byggherrer har nå kontrakter som stiller strenge krav til seriøsitet. Vi opplever konkurranser som har betydelig vekt på dette tema i totalvurderingen sin. HENT har jobbet målrettet gjennom flere år med seriøsitet, og har utviklet gode systemer for risikovurdering, kontroll og oppfølging. Alle underentreprenører må gjennom strenge prekvalifiseringsrutiner før eventuelt kontrakt blir signert. Det er utviklet programvare som bidrar med løpende kontrollrutiner, og som åpner for nye arbeidsmetoder.

Skatteetaten tilbyr muligheten til et utvidet skattesamarbeid for utvalgte selskaper, som vil gi aktørene bedre innsikt og ferskere tallmateriale å gjennomføre kvalitetsvurdering på. HENT er i dialog med Skatteetaten om å inngå en slik avtale, i første omgang for utvalgte prosjekter, med et klart mål om at dette skal omfatte alle våre prosjekter på sikt.

HENT har i dag to forum for seriøsitetssaker. Et på strategisk nivå, og et som tar for seg praktiske og konkrete saker som dukker opp og løses fra alle faser av prosjektgjennomføringen.

GDPR-regelverket ble innført i EU 25. mai 2018 og i EØS-området 20. juli samme år. HENT har gjennomført en omfattende prosess for å sikre at vår virksomhet er i tråd med regelverket, og at alle som på en eller annen måte

kommer i kontakt med selskapet kan være trygg på at vi har en forsvarlig håndtering av de personopplysninger som er involvert.

Etiske retningslinjer

I områdene hvor HENT opererer, er næringslivet godt regulert, men bygg- og anleggsbransjen er risikoutsatt med tanke på useriøse aktører. Etiske dilemmaer og konflikter kan oppstå av ulike og sammensatte årsaker. Konsernets etiske retningslinjer er utarbeidet med hensikt å veilede de ansatte og samarbeidspartnere gjennom slike situasjoner. HENT sine etiske retningslinjer er basert på FNs Global Compacts ti prinsipper, som igjen er basert på FNs menneskerettighetserklæring, ILOs grunnleggende konvensjoner Human Rights at Work, Rio erklæringen og FN-konvensjonen mot korrupsjon.

Signering av etiske retningslinjer er lagt inn som en del av rutinen ved signeringsprosessen med nyansatte i HENT. Det er gjennomført signeringsprosess elektronisk for alle eksisterende ansatte. Etiske retningslinjer er implementert som en del av de standard administrative bestemmelser og derav en del av kontraktsdokumentene med underentreprenører. I den årlige klimaundersøkelsen etterspørres det tilbakemeldinger fra ansatte med hensyn til eventuelle opplevde brudd på etiske retningslinjer. Disse tilbakemeldingene gir grunnlag for vurdering av tiltak og spesielle fokusområder fremover.

MILJØ OG KLIMA



Det er en stadig økende etterspørsel etter bærekraftige bygg i markedet. Ambisjonene og kravene til kundene øker, og det som for noen år siden var pilotprosjekter har nå blitt normen. En bransje som har stått for et betydelig forbruk av energi, natur-, og materialressurser, og generert tilsvarende mengden avfall og klimagassutslipp, opplever nå en snuoperasjon. De foregående årene har miljøfokus i bransjen vært større på tiltak og løsninger på selve bygget. Nå opplever vi også kundekrav tilknyttet reduksjon av utslipp fra byggeplass, transport til byggeplass og avhending av bygget. Beregninger viser at ved bruk av alternativer som elektrisitet, fjernvarme, pellets og biodiesel (HVO) til oppvarming, anleggsmaskiner og transport kan man redusere utslippene av CO₂ og NO_x med over 95%.

HENT Miljøeffektiv byggeplass

HENT Miljøeffektiv byggeplass er et egenutviklet konsept med målsetning om å identifisere og stimulere til tiltak for å minimere vår negative påvirkning på det ytre miljøet. Miljøeffektiv byggeplass innebærer tiltak som bidrar til målsetningene om reduksjon av avfall, reduksjon av helse- og miljøfarlige stoffer, redusert energiforbruk med mer energieffektive løsninger og utstyr, samt redusere bruk av fossil energi. HENT har i 2018 revidert konseptet for Miljøeffektiv byggeplass. Det er gjort markedstilpasninger, minimumskravene er hevet, og tiltakslisten er utvidet med nye løsninger og tiltak som nå er tilgjengelig i markedet.

I 2018 var 75% av våre byggeplasser sertifisert som miljøeffektiv byggeplass, hvor 11 av disse var fossilfrie, en fordobling siden 2017.

Avfall og sirkulær økonomi

Det har i mange år vært fokus på sorteringsgrad på avfall i bransjen, og HENT har i flere år hatt en intern målsetning om 85 % sortering. I 2018 hadde vi 88 % avfallssortering på våre byggeplasser, en forbedring fra vårt oppnådde resultat i 2017. Det har i de senere årene vært sett nærmere på det store potensialet som ligger i avfallsreduksjon og sirkulær økonomi. Her jobber vi med å flytte avfallsreducerende tiltak til prosjektering og innkjøp. Dette har en langt større effekt enn kun å fokusere på de tiltakene som gjennomføres på byggeplass. I 2018 oppnådde vi et resultat på 26,1 kg avfall/m² for nybygg, noe som er bedre enn gjennomsnittet i bransjen, men ikke innenfor vårt interne krav om 25,0 kg

avfall/m² nybygg. Gjennom etableringen av «HENT Lagersalg» muliggjør vi salg av overskuddslager mellom prosjektene og gjenbruk av betong i flere prosjekt. Dette er et godt eksempel på tankegangen rundt sirkulær økonomi.

Bærekraftige bygg

Vi ser at flere og flere av våre nye prosjekter legger stor vekt på høye energi- og miljøambisjoner. Kravene vi tidligere så flest av i Oslo, brer seg nå utover til resten av landet og derfor er en økende andel av vår portefølje nå bygg med en sterk miljøprofil, hvor flere av disse miljøsertifiseres. I 2018 hadde vi 26 BREEAM-prosjekter under sertifisering, og i Sverige er det pågående prosjekt som skal miljøsertifiseres innenfor WELL og Miljöbyggnad. Flere plusshus- og Futurebuilt-prosjekt er også en del av prosjektporteføljen. HENT har et stort fagmiljø innenfor miljø, energi og teknikk som bidrar til utvikling, innovasjon og rådgivning innad i konsernet og ute på prosjektene.

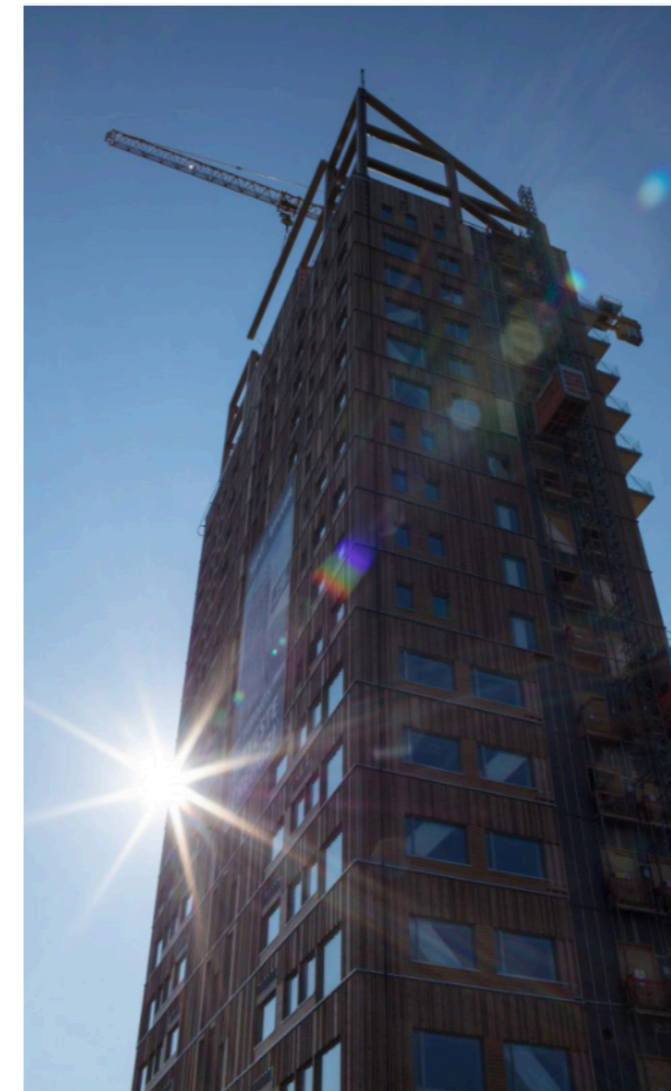
HENT sitt fokus på trebygg

HENT har et overordnede konsept for utvikling, prosjektering og prosjektgjennomføring av trebygg. Konseptet innebefatter prosess og løsninger for massivtre-, limtre- og aktuelle hybridkonstruksjoner hvor tre er det dominante materialet. Konseptet belyser muligheter og styrker samt utfordringer ved bruk av tre i konstruktiv sammenheng. Dette konseptet utvikles i takt med at nye løsninger og innovasjoner tas i bruk – og erfaringer deles.

Tre er en av de mest bærekraftige materialene som finnes. Særlig når det hugges og bearbeides bare noen mil fra byggeplassen. Mjøstårnet, verdens høyeste trehus i Brumunddal, er bygd med lokale råvarer, produksjon og kunnskap. Med sine 15.000 m² og 85,4 meter over bakken

er det nye bygget både kortreist og klimasmart. Skogen tar opp karbondioksid og lagrer det, og når vi bygger i tre blir klimagassene bevart i treverket. Moelven Limtre, som holder til noen mil fra byggeplassen, har hatt ansvaret for løsninger, produksjon og montering av den bærende limtrekonstruksjonen.

Mjøstårnet vant også Gull i New York Design Awards i desember 2018.

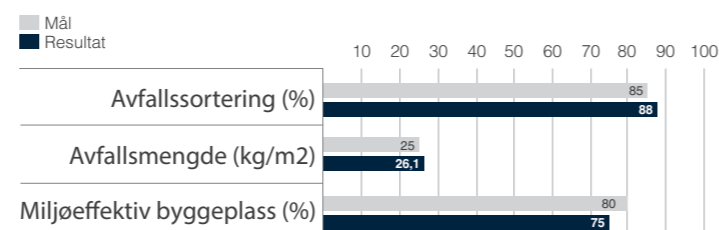


Klimagassreduksjon

Byggebransjen står for en betydelig andel av Norges klimagassutslipp. Produksjon av byggematerialer, transport til og fra byggeplass, avfallshåndtering, og utslipp i anleggsfase fra anleggsmaskiner og fra byggevarme er store utslippskilder. Materialbruk står for en stor del av miljøbelastningen til bygg. Materialer forårsaker et stort ressursforbruk, medfører en avfallsproblematikk, og er også opphav for store klimagassutslipp ved produksjon av materialer. Klimagassregnskap for materialer er et stadig større tema



Photo Credit : Voll Arkitekter AS





i HENT sine byggeprosjekter, og et stadig viktigere tema i både prosjektering, innkjøp og produksjon. Med HENT sin satsning på tre og bærende trekonstruksjoner, er HENT byggebransjens beste på det mest betydningsfulle miljøtiltaket for å redusere klimagassutslipp fra byggeprosjekter. Mjøstårnet er et eksempel på framtidens miljøvennlige bygg, der klimagassintensive byggematerialer som stål og betong erstattes med miljøvennlig og bærekraftig materialbruk.

Et annet betydningsfullt tiltak for å redusere klimagassutslipp fra byggeplass og byggefase, er konseptet fossilfri byggeplass, hvor fossile energikilder og drivstoff erstattes med bærekraftig bioenergi og biodrivstoff. I 2018 har fossilfri byggeplass etablert seg som et relativt vanlig miljøtiltak, og konseptet er spredt geografisk fra å være sentrert i Oslo til å benyttes i store deler av Norge. Med innfasing av ny BREEM-manual i Sverige, vil klimagassreduksjon også bli et vanlig miljøtiltak. HENT gjennomførte i 2018 11 fossilfrie byggeplasser.

Samtidig som HENT i 2018 har hatt en betydelig økning i antall prosjekter som gjennomføres som fossilfri byggeplass, har HENT gjennomført stadig flere prosjekter med miljøvennlig byggevarme og byggtørk. Bruk av strøm, fjernvarme eller trepellets som energikilder erstatter i stadig større grad fossil naturgass og fyringsolje/diesel. I årene framover forventer HENT at utslippsfrie anleggsmaskiner vil tilgjengeliggjøres i markedet, og at det vil komme byggeprosjekter som gjennomføres som utslippsfrie byggeplasser fram mot 2020. HENT skal i 2019 ta i bruk den første større elektriske gravemaskinen (25 tonn) som er tilgjengelig på det norske markedet, og leter stadig etter muligheter for å gjennomføre aktiviteter helt eller delvis med elektriske og utslippsfrie maskiner.

Grafene viser en oversikt over vårt energi- og klimafotavtrykk. Analysen er basert på direkte og indirekte energiforbruk knyttet til HENT sine aktiviteter. Klimafotavtrykket gir en generell oversikt over organisasjonens klimagassutslipp omregnet til tonn CO₂-ekvivalenter, og er sammensatt basert på informasjon fra både interne og eksterne systemer. GHG (GreenHouseGas)-protokollen deler utslippene inn i tre hovedsegmenter, såkalte scope, som inkluderer både direkte og indirekte utslipp. Rapporteringen tar i betraktning følgende klimagasser: CO₂, CH₄ (metan), N₂O (lystgass), SF₆, HFK og PFK.

Scope 1

Obligatorisk rapportering inkluderer alle utslippskilder knyttet til driftsmidler der organisasjonen har operasjonell kontroll. Dette inkluderer all bruk av fossilt brensel for stasjonær bruk eller transportbehov (egeneide, leiede eller leasede kjøretøy, oljekjeler etc.). Videre inkluderes eventuelle direkte prosessutslipp (av de seks klimagassene).

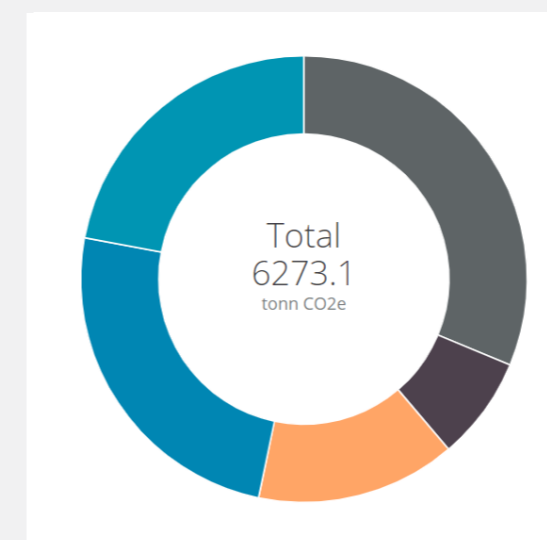
Scope 2

Obligatorisk rapportering av indirekte utslipp knyttet til innkjøpt energi; elektrisitet eller fjernvarme/kjøling. Dette gjelder f.eks. for bygg som man leier og ikke nødvendigvis eier.

Scope 3

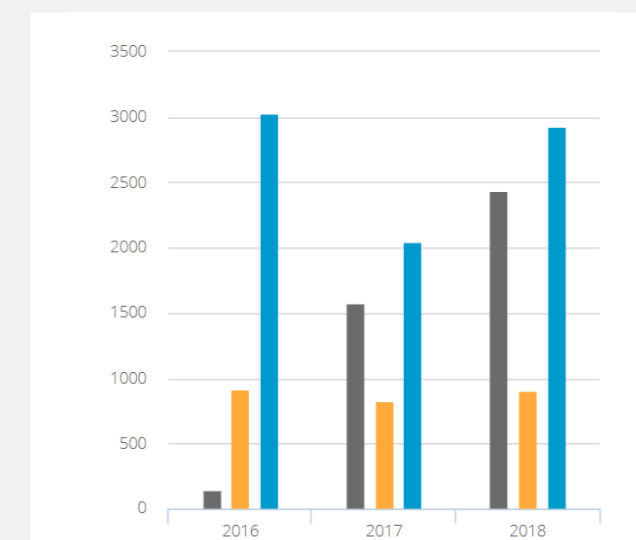
Frivillig rapportering av indirekte utslipp knyttet til innkjøpte varer eller tjenester. Dette er utslipp som indirekte kan knyttes til organisasjonens aktiviteter, men som foregår utenfor deres kontroll (derav indirekte). Typisk scope 3 rapportering vil inkludere flyreiser, logistikk/transport av varer, avfall, forbruk av ulike råstoff etc.

Klimagasser (prosentvis)



■ Stasjonær forbrenning ■ Flyreiser ■ Avfall
■ Transport ■ Elektrisitet

Klimagasser (årlig)
Utslipp per scope



■ Scope 1 ■ Scope 2 ■ Scope 3

ANSATTE I HENT

HENT arbeider kontinuerlig med trivsel på arbeidsplassen, og det gjennomføres årlige klimaundersøkelser for alle ansatte med gode resultater. Resultatene fra disse undersøkelsene benyttes aktivt av ledelsen for å gjennomføre forbedring. Tilbakemeldingene fra klimaundersøkelsene tilsier at trivselen er høy i HENT. I 2018 opplevde vi en marginal oppgang i resultatene fra 2017, men også en nedgang på enkelte punkter. Flere tiltak er iverksatt for å ta tak i de områdene som fikk lavere resultat.

HENT har over lang tid hatt fokus på å forebygge sykefravær, etablere god oppfølging og sikre en tett dialog mellom arbeidstaker og arbeidsgiver. Selskapet har etablert gode rutiner og stort fokus på å sikre tett dialog med alle medarbeidere. Bedriftshelsetjenesten benyttes aktivt både med hensyn til forebyggende tiltak, samt bistand ved sykefravær. Alle ansatte over 45 år i bedriften fikk i 2018 tilbud om helsekontroll med lege. Alle under 45 år fikk tilbud om helsekontroll med HMS-rådgiver. For fagarbeidere gjennomføres det utvidede helseundersøkelser. Sykefraværet endte for 2018 på 3,19 % noe som er betydelig lavere enn gjennomsnittet i bransjen¹, og betydelig lavere enn gjennomsnittet på landsbasis². Utviklingen har over tid vært positiv, og vi ser effekten av å ha etablert gode rutiner, god organisering av sykefraværarbeid, sterkt fokus på forebyggende arbeid og tett oppfølging. Det er naturlig å se det lave sykefraværet i sammenheng med høy trivsel i HENT, noe årlige klimaundersøkelser bekrefter.

Kompetanse og faglig utvikling for de ansatte er viktig for HENT. For å arbeide mer systematisk med dette ble det i 2018 gjennomført en bred kompetansekartlegging for de største stillingskategoriene i selskapet. Basert på kartleggingen er det på flere lokasjoner blitt gjennomført en rekke kurs innen prioriterte fagområder (f.eks. bygningsfysikk, TEK17, BREEAM og energi, stålinspeksjoner, kontrakts forståelse osv). I større

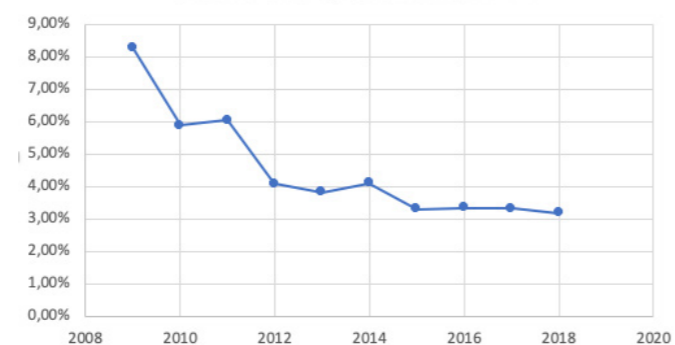
grad enn tidligere har tverrfaglig kursdeltakelse blitt tilstrebet for å sikre diskusjoner og erfaringsdeling på tvers av roller og for å bryte med tradisjonell «øy-tenkning». Lærekrefter fra sterke eksterne fagmiljø i bransjen er blitt engasjert i kursvirksomheten som ledd i å sikre oppdatert kompetanse.

Videre er det etablert rutiner for systematisk evaluering av gjennomførte kurs, hvilket har gitt nyttig feedback både til kursholdere og HENT-skolen mht. kurstilbudet fremover.

Høsten 2018 ble et nytt digitalt læringsverktøy også tatt i bruk i hele organisasjonen for å øke tilgjengeligheten og lette administreringen av de ulike opplæringsaktivitetene.

I samme periode ble det nyetablerte «bas-programmet» igangsatt med ca. 50 deltakere. Dette er et modulbasert kursopplegg rettet mot fagarbeidere som ønsker å heve sin kompetanse innen virksomhetsforståelse, arbeidsmetodikk og ledelse.

Oversikt over sykefraværet i HENT



Vi har egne fagarbeidere innenfor betong og tømmer. Våre fagarbeidere er med på å skape en komplementær gruppe ansatte og gir oss også muligheten til bedre forståelse for fag og utfordringer på byggeplass, både sosialt og i forhold til helse, arbeidsmiljø og sikkerhet.

Byggebransjen er risikoutsatt med tanke på useriøse aktører og ved å utvikle egne fagansatte og å satse på lærlinger, bidrar vi til å beholde fagkompetanse, håndverkstradisjoner samt bekjempe useriøse aktører.

Gjennom våre egne fagarbeidere forstår vi våre underentreprenører og leverandørers utfordringer bedre, og kan på bakgrunn av dette sammen skape bedre flyt og kvalitet på våre byggeplasser.

1. 5,8%, 3. kvartal 2018. Tall hentet fra SSB
2. 6,1% 3. kvartal 2018. Tall hentet fra SSB



HENT rapporterer årlig om vårt ansvars- og bærekraftsarbeid basert på retningslinjene til den internasjonale rapporteringsorganisasjonen Global Reporting Initiative (GRI).

GRI Content Index			
GRI 101: Foundation 2016 (does not include disclosures)			
GRI 102: General Disclosures 2016 (core)			
Number of Disclosure	Disclosure	Comment	Page number (s) and/or URL(s)
Organizational Profile			
102-1	Name of the Organisation		5
102-2	Activities, brands, products and services		5
102-3	Location of headquarters		5
102-4	Location of operations		5
102-5	Ownership and legal form		5
102-6	Markets served		5
102-7	Scale of the organization		5
102-8	Information on employees and other workers		5
102-9	Supply chain		5
102-10	Significant changes to the organisation and its supply chain		5
102-11	Precautionary Principle or approach		5
102-12	External initiatives		5
102-13	Membership of associations		5
Strategy			
102-14	Statement from senior decision-maker		3
Ethics and Integrity			
102-16	Values, principles, standards and norms of behaviour		5
Governance			
102-18	Governance structure		5
Stakeholder engagement			
102-40	List of stakeholder groups		5
102-41	Collective bargaining agreements		5
102-42	Identifying and selecting stakeholders		5
102-43	Approach to stakeholder engagement		5
102-44	Key topics and concerns raised		5
Reporting practice			
102-45	Entities included in the consolidated financial statements	Not relevant	
102-46	Defining report content and topic boundaries		5
102-47	List of material topics	Not included	
102-48	Restatements of information	Not included	
102-49	Changes in reporting	Not included	5
102-50	Reporting period		5
102-51	Date of most recent report		5
102-52	Reporting cycle		5
102-53	Contact point for questions regarding the report	lars.lagran@hent.no	
102-54	Claims of reporting in accordance with the GRI Standards		
102-55	GRI content index		13
102-56	External assurance		

Material Topics			
Number of Disclosure	Disclosure	Comment	Page number (s) and/or URL(s)
GRI 103: Management Approach 2016 and GRI 205: Anti-corruption 2016			
103-1	Explanation of the material topic and its Boundary		
103-2	The management approach and its components		7
103-3	Evaluation of the management approach		
205-1	Operations assessed for risks related to corruption		
205-2	Communication and training on anti-corruption policies and procedures		7
205-3	Confirmed incidents of corruption and actions taken		
Environmental standards			
GRI 103: Management Approach 2016 and GRI 305: Emissions 2016			
103-1	Explanation of the material topic and its Boundary		
103-2	The management approach and its components		8, 9, 10, 11
103-3	Evaluation of the management approach		
305-1	Direct (Scope 1) GHG emissions		10, 11
305-2	Energy indirect (Scope 2) GHG emissions		10, 11
305-3	Other indirect (Scope 3) GHG emissions		10, 11
305-4	GHG emissions intensity		
305-5	Reduction of GHG emissions		
305-6	Emissions of ozone-depleting substances (ODS)		
305-7	Nitrogen oxides (Nox), sulfur oxides (Sox), and other significant air emissions		
GRI 103: Management Approach 2016 and GRI 307: Environmental Compliance 2016			
103-1	Explanation of the material topic and its Boundary		8, 9, 10, 11
103-2	The management approach and its components		
103-3	Evaluation of the management approach		
307-1	Non-compliance with environmental laws and regulations		
Social standards			
GRI 103: Management Approach 2016 and GRI 401: Employment 2016			
103-1	Explanation of the material topic and its Boundary		12
103-2	The management approach and its components		12
103-3	Evaluation of the management approach		
401-1	New employee hires and employee turnover		
401-2	Benefits provided to full-time employees that are not provided to temporary or part-time employees		
401-3	Parental leave		
GRI 103: Management Approach 2016 and GRI 403: Occupational Health and Safety 2016			
103-1	Explanation of the material topic and its Boundary		6
103-2	The management approach and its components		6
103-3	Evaluation of the management approach		
403-1	Workers representation in formal joint-management-worker health and safety committees		
403-2	Type of injury and rates of injury, occupational diseases, lost days and absenteeism and total number of work-related fatalities		6
403-3	Workers with high incidence or high risk of diseases related to their occupation		
403-4	Health and safety topics covered in formal agreements with trade unions		
GRI 103: Management Approach 2016 and GRI 404: Training and education 2016			
103-1	Explanation of the material topic and its Boundary		12
103-2	The management approach and its components		
103-3	Evaluation of the management approach		
404-1	Average hours of training per year per employee		
404-2	Program for upgrading skills and transition assistance programs		
404-3	Percentage of employees receiving regular performance and career development reviews		