

HENT

Åpenhetsloven i HENT Styringsdokument for aktsomhetsvurderinger





Formål

Aktsomhetsvurdering (due diligence) er en prosess der virksomheter identifiserer, forebygger, reduserer og gjør rede for risikoen for negativ påvirkning på mennesker, samfunn og miljø. Aktsomhetsvurderinger handler ikke om økonomisk risiko i denne sammenheng, men om hvordan aktivitetene og forretningsforbindelsene kan forårsake eller bidra til skade i og utenfor organisasjonen. Prosessen er risikobasert, forebyggende og kontinuerlig, og skal tilpasses både alvorlighetsgrad og sannsynlighet for skade. Den innebærer å forankre ansvarlighet i ledelsen, kartlegge risiko, sette inn tiltak, overvåke resultater og involvere berørte interessenter (se illustrasjon). Dersom skade har skjedd, omfatter aktsomhetsvurderingen også ansvar for gjenoppretting eller kompensasjon.

Åpenhetsloven og aktsomhetsvurderinger henger sammen ved at loven gjør det lovpålagt for virksomheter å identifisere, vurdere og håndtere risiko for negativ påvirkning på mennesker, samfunn og miljø. Den pålegger også åpenhet og dokumentasjon, slik at både myndigheter,

kunder og allmennheten kan få innsikt i hvordan risikoer håndteres. På denne måten sikrer Åpenhetsloven at aktsomhetsvurderinger ikke bare er anbefalt praksis, men en juridisk forpliktelse som fremmer et ansvarlig næringsliv.

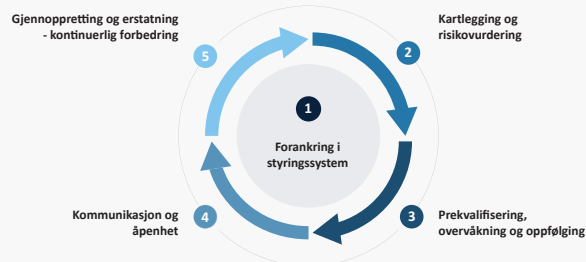
Formålet med dette dokumentet er å beskrive hvordan HENT systematisk gjennomfører aktsomhetsvurderinger i henhold til Åpenhetsloven, og hvordan vi sikrer åpenhet, ansvarlighet og etterlevelse av lovens krav. Dokumentet er internt styrende og skal bidra til:

- å sikre at HENTs ledelse og ansatte kjenner sine roller og ansvar
- å forebygge og håndtere risiko for brudd på grunnleggende menneskerettigheter og anstendige arbeidsforhold
- å etablere en konsistent prosess for årlige aktsomhetsvurderinger og redegjørelse
- å informere og offentliggjøre selskapets arbeid med aktsomhetsvurderinger, og svare på henvendelser knyttet til innsyn og informasjon vedrørende vårt arbeid

OECDs modell for aktsomhetsvurderinger



Aktsomhetsmodell tilpasset HENT

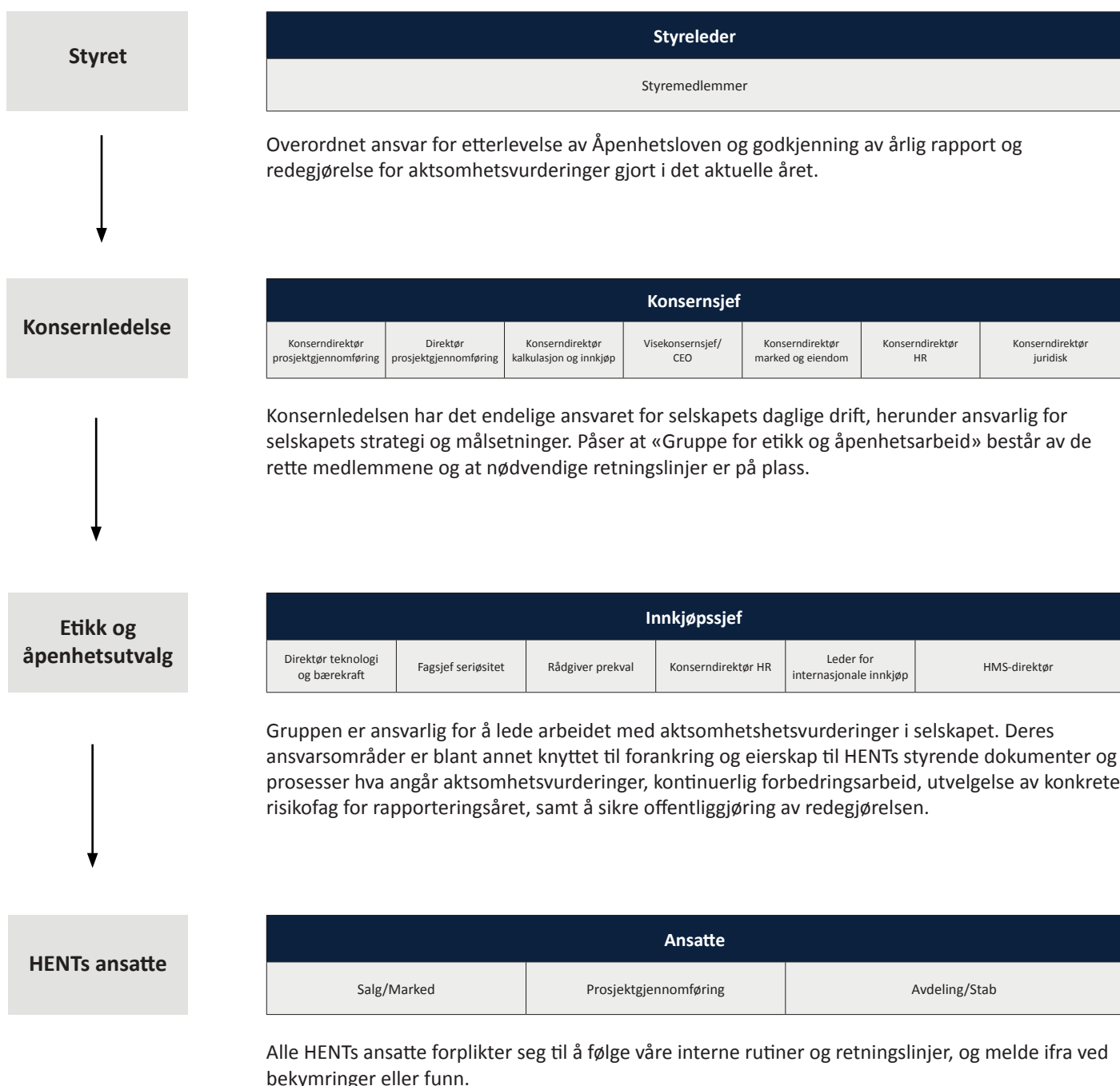




Innhold

Roller og ansvar	4
Prosess for aktsomhetsvurderinger i HENT	5
Forankring i styringssystem	6
Karlegging og risikovurdering	6
Overvåkning og oppfølging	7
Kommunikasjon og åpenhet	8
Gjenoppretting og erstatning/(varslingsmekanismer)	9

Roller og ansvar



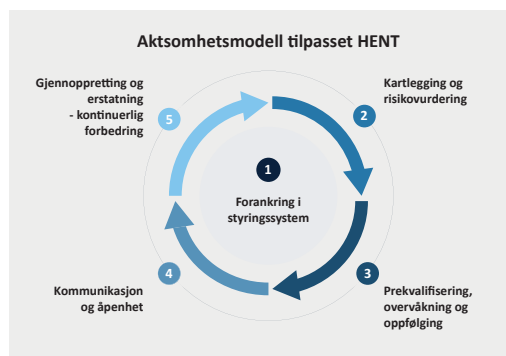
Prosess for aktsomhetsvurdering

(tilpasset HENT AS)

Omfang og prinsipper

HENT utfører sine aktsomhetsvurderinger basert på en risikobasert tilnærming. HENT har et rammeverk for ansvarlig leverandøroppfølging med formål å redusere risiko for brudd på menneskerettigheter og arbeidstakerrettigheter. Rammeverket inkluderer retningslinjer, rutiner, opplæring, risikovurdering, kontroll, avviksbehandling og varsling

HENT skriver årlig omkring 1200 kontrakter, fordelt på rundt 600 ulike leverandører lokalt, regionalt og fra utlandet. Det benyttes sentraliserte og standardiserte krav i kontrakter, policyer, veiledere og rutiner i forbindelse med opphandlingen av kontraktsmedhjelpere. Disse følges opp med kontroller utført sentralt fra konsernet og lokalt i prosjekt. Kontrollene utføres digitalt og fysisk. Høyere risikovurdering gir tettere oppfølging. Avvik lukkes gjennom definerte prosesser. Erfaringer benyttes til kontinuerlig forbedring.



HENT følger OECDs modell for aktsomhetsvurderinger, tilpasset vår virksomhet.

Prosess

1. Forankring i styringssystem

- Vedta retningslinjer for ansvarlig virksomhet.
- Kommunisere krav internt og til leverandører.
- Inkludere krav i kontrakter og anskaffelsesprosesser.

2. Kartlegging og risikovurdering

- Identifisere og prioritere risikoer for menneskerettigheter og arbeidsforhold i hele verdikjeden.
- Bruke risikobaserte tilnærminger (geografisk, bransje, leverandørtype, material- og fagtype)
- Gjennomføre dialog med leverandører og interessenter.

3. Prekvalifisering, overvåkning og oppfølging

- Etablere systemer for oppfølging og kontroll.
- Utføre revisjoner eller stikkprøver.
- Dokumentere tiltak og resultater.

4. Kommunikasjon og åpenhet

- Utarbeide årlig redegjørelse innen 30. juni, publisert på HENTs nettside.
- Redegjørelsen skal inneholde:
 - Generell beskrivelse av virksomheten og retningslinjer,
 - Faktiske negative konsekvenser og vesentlige risikoer,
 - Tiltak som er iverksatt eller planlagt, med resultater.
- Redegjørelsen signeres av styret og konsernledelsen før publisering.

5. Gjenoppretting og erstatning – kontinuerlig forbedring

- Ha rutiner for å håndtere tilfeller der HENT har forårsaket eller bidratt til negative konsekvenser.
- Samarbeide med berørte parter om løsning og gjenoppretting.

Rapportering

Gjennom året gjennomfører HENT ulike undersøkelser og kartlegginger som gir oss et bredt informasjons- og datagrunnlag. Denne informasjonen danner fundamentet for Aktsomhetsvurderinger for det aktuelle året.

Basert på resultatene, funnene og erfaringene vi har gjort oss i løpet av perioden, utarbeider vi strategi og prioriteringer for aktsomhetsarbeidet det kommende året.

På denne måten sikrer vi en kontinuerlig forbedring og et systematisk arbeid for å redusere risiko og styrke ansvarlig praksis i hele virksomheten – samt hos våre leverandører.

Forankring i styringssystemet

HENTs arbeid med aktsomhetsvurderinger og menneskerettigheter er integrert i våre egenutviklede styringssystemer HENT Core og HENT-Huset, hvor alle ansatte har tilgang til styrende dokumenter, rutiner og policyer.

Forankringen sikres gjennom følgende sentrale dokumenter og prosesser:

- HENTs etiske retningslinjer
- Avtaledokumenter for underentreprenører
- Avklaringsmøtereferat
- Etiske retningslinjer for leverandører, inkludert i Administrative bestemmelser for byggeprosjekter i regi av HENT, med nulltoleranse for barnearbeid, menneskehandel og tvangsarbeid
- Åpenhetsloven publisert på www.hent.no
- Varslingskanal for brudd på etiske retningslinjer og kritikkverdige forhold
- HENTs bærekraftspolitikk

Vi gjennomfører kontinuerlige revisjoner og forbedringer av styrende dokumenter og prosesser basert på tilbakemeldinger, risikovurderinger og endringer i lovverk og bransjestandarder.

Kartlegging og risikovurdering

HENTs krav til aktsomhetsarbeidet er nedfelt i vårt styringssystem. Dette er gjort gjennom funksjonskrav, styrende dokumentasjon og arbeidsprosesser. HENT benytter flere ulike plattformer og verktøy for å opprettholde kontroll og oversikt over relevante forhold som kan påvirke negativt.

HENT gjennomfører prekvalifisering av samtlige leverandører før kontraktsinngåelser i prosjekt gjennom å vurdere seriøsitet, økonomi, HMS, arbeidslivskriminalitet samt interne og eksterne referansesjekker.

Enkelte av våre krav fremgår av kravdokumenter som utelukkende fokuserer på aktsomhetsvurderinger, mens andre er nedfelt i andre spesifikke krav.

Identifisere og rangere risikoer knyttet til menneskerettigheter og anstendige arbeidsforhold i hele verdikjeden.

- HENT kategoriserer leverandører etter hvilken tjeneste samarbeidspartneren yter, størrelse på firma og samarbeidsomfang. Gjennom proaktivt HMS-arbeid i tilbudsfase identifiseres aktører som skal få særskilt fokus før, og under, gjennomføring av prosjektene.

Gjennomføre risikobaserte vurderinger basert på faktorer som geografi, bransje, leverandørtype, material- og fagområde.

- HENT bruker eksterne kilder (OECD-veileder, Skatteetaten, bransjerapporter), interne og eksterne data fra leverandør databasen og prekvalifisering for å analysere risikofaktorer og prioritere tiltak.

Involvere leverandører og relevante interessenter gjennom strukturert dialog for å avdekke og håndtere kritiske forhold.

- Gjennomføre strukturerte møter, spørreskjemaer, påse-kontroller og oppfølgingsdialog for å avdekke kritiske forhold og sikre forpliktelse til HENTs krav.



Oppfølging og overvåkning

Gjennom HENTs innkjøpsprosess og ansvarlig leverandøroppfølging utføres det prekvalifisering av alle leverandører før kontraktsinngåelse samt kontrollsjekk ute i prosjekt, både uanmeldt og varslet. Dette omfatter:

- **Seriøsitet og økonomisk soliditet**
- **HMS-rutiner og etterlevelse**
- **Risiko for arbeidslivskriminalitet/bakgrunnssjekk eierstruktur**
- **Interne og eksterne referansesjekker**

I tillegg gjennomfører HENT en årlig spørreundersøkelse mot utvalgte leverandører – risikobasert vurdering – i leverandsørkjeden styrt av Innkjøpsavdelingen; **Aktsohmetsvurderinger i byggeprosjekter i regi av HENT**. Data og funn blir systematisk kategorisert og tiltak iverksatt ved funn. For å overvåke og opprettholde kontroll over risikoforhold benytter HENT flere digitale plattformer og verktøy. Viktige plattformer inkluderer:

Samarbeidsavtale med Skatteetaten for bekjempelse av arbeidslivskriminalitet.

- Avtalen gir HENT tilgang til oppdaterte data om skatter og avgifter, og muliggjør sanntidsanalyser for å identifisere og stanse useriøse aktører. Dette styrker vår evne til å forebygge arbeidslivskriminalitet gjennom datadrevne beslutninger og risikostyring.

HMSREG en digital plattform for oppfølging av seriøsitetsbestemmelser.

- Systemet gir oversikt over alle personer og virksomheter på byggeplassen. Systemet sikrer at leverandører og underleverandører oppfyller krav til HMS, seriøsitet og lovpålagt registrering, og gjør det mulig å kontrollere tilstedeværelse og dokumentasjon i sanntid.

Kontinuerlig oppfølging i hele prosjektperioden som sikrer at restrisiko overvåkes og håndteres proaktivt:

- Påse-kontroller
- Fabrikkesøk
- Kontraktsmøter
- Ledelseskontroller

Kommunikasjon og åpenhet

Kommunikasjon med berørte interessenter

Alle funn, avvik og hendelser som oppdages gjennom oppfølging og overvåkning loggføres i HENT Core styringssystem. Tilgang til data styres etter innhold og rolle - internt og eksternt - og informasjon presenteres i ulike formater, blant annet:

- Interne rapporter publisert på globale og lokale intranettsider
- Prosjektspesifikke avvik registrert i HENT Core
- Leverandørdatabase med status og historikk i HENT Core
- Leverandørinnsyn skatt via HENT Core
- Årlig aktsomhetsvurdering

Årlig redegjørelse

Innen 30. juni utarbeides og publiseres en redegjørelse på www.hent.no. Denne inneholder:

Styringsdokument for aktsomhetsvurderinger i HENT

- Kort beskrivelse av virksomheten og retningslinjene

Aktsomhetsvurdering

- Faktiske negative funn og vesentlige risikoer
- Tiltak som er iverksatt eller planlagt, samt resultater

Innholdet baseres på funn og tilbakemeldinger fra:

- Prekvalifiseringsrutiner og systemovervåkning
- Leverandørundersøkelser og ulike bransjefora
- Tilbakemeldinger fra prosjekt og byggherrer (offentlig og privat)
- HENTs varslingskanal

Bransjesamarbeid

Ved systematiske avvik hos leverandører bidrar HENT til felles innsats og informasjonsdeling på bransjenivå. Som medlem av EBA (Entreprenørforeningen – Bygg og Anlegg) deltar vi aktivt i initiativer som styrker arbeidsforhold og menneskerettigheter gjennom hele verdikjeden.





Kontinuerlig forbedring og læring

HENT har etablert rutiner for å håndtere tilfeller der vi har forårsaket eller bidratt til negative konsekvenser for eller brudd på menneskerettigheter eller arbeidsforhold. Vår tilnærming bygger på ansvarlighet, åpenhet og samarbeid, og omfatter:

- **Umiddelbar registrering og vurdering:** Hendelser loggføres i HENT Core og vurderes for alvorlighetsgrad og påvirkning.
- **Dialog med berørte parter:** Vi søker løsninger i samarbeid med leverandører, arbeidstakere, kunder og andre interessenter for å sikre rettferdig og effektiv gjenoppretting.
- **Korrigerende tiltak:** Tiltak kan inkludere økonomisk kompensasjon, forbedring av arbeidsforhold eller andre nødvendige handlinger for å rette opp skade.
- **Forebygging av gjentakelse:** Erfaringer brukes til å revidere rutiner, styrende dokumenter og risikohåndtering.

Varslingskanal

For å sikre åpenhet og tidlig håndtering av kritikkverdige forhold har HENT en ekstern varslingskanal levert av Whistleblowing Centre (WhistleB). Kanalen er kryptert, passordbeskyttet og sikrer anonymitet. Varsler kan sendes via en sikker prosess, og alle meldinger behandles konfidensielt og i tråd med våre etiske retningslinjer. [Opprett en melding: Varsling- og rapporteringskanal.](#)

Kontinuerlig forbedring

Gjennom året jobber HENT systematisk med forbedringer basert på innspill fra ansatte, leverandører og interessenter. Alle ansatte kan sende inn forslag til tiltak via HENT Core. Forslag vurderes av systemansvarlige og implementeres dersom de styrker rutiner eller prosesser. Ved endringer som berører konsernet varsles alle relevante parter.